

BUREBA

Los especialistas consideran «modélica» la recuperación de la calzada romana

Aprecian como «óptimas» las actuaciones para su puesta en valor por su mínimo impacto

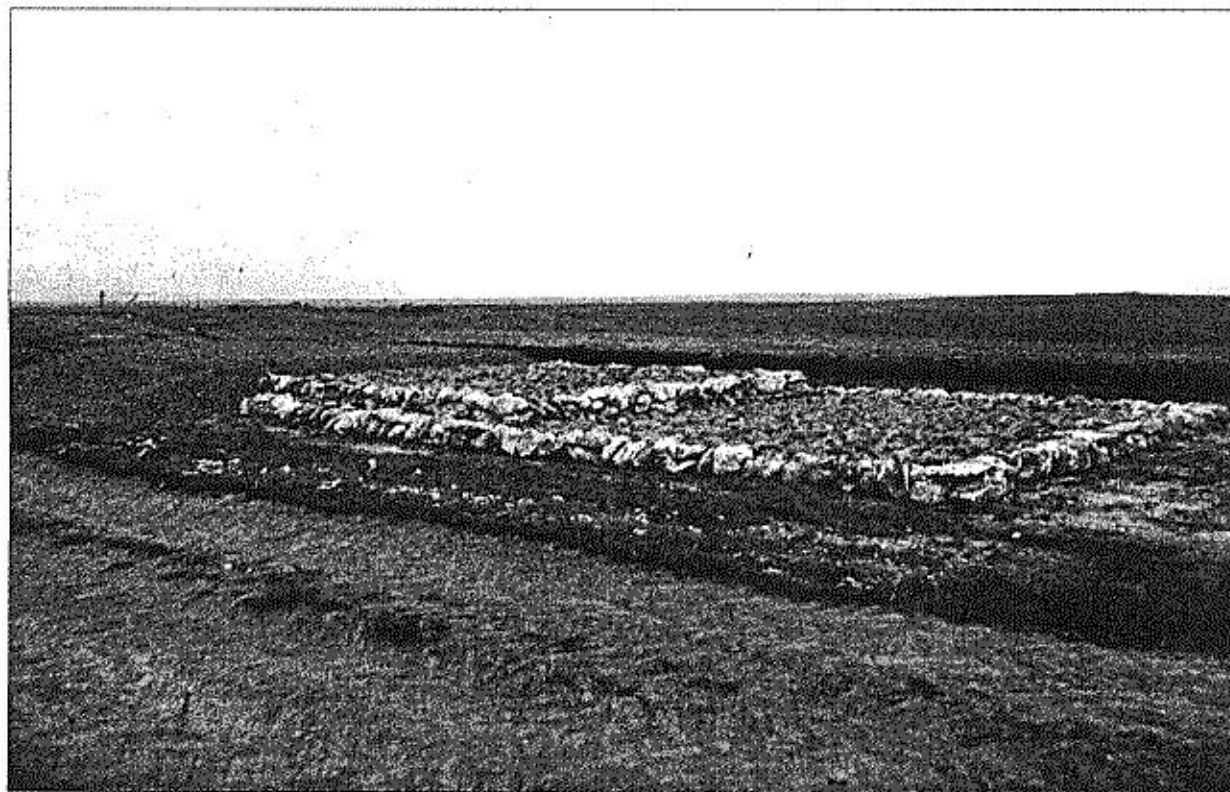
GERARDO GONZÁLEZ / Briviesca

La recuperación de la antigua calzada romana que une Cerezo de Río Tirón y Briviesca es utilizada como modelo a seguir en los encuentros de especialistas en este tipo de construcciones. Los principales puntos que se destacan entre los especialistas es «la mínima intervención» que se ha realizado sobre la antigua vía y las actuaciones paralelas.

Esta fórmula permite a los que la recorren conocer en detalle las técnicas constructivas, al tiempo de poder caminar sobre la milenaria calzada sin perjudicarla. De hecho sólo un pequeñísimo tramo de la calzada ha sido descubierto para mostrar la construcción respetándose el trazado en su conjunto. Para que esto no suponga una merma en el conocimiento de la forma de construcción de vías romanas, una reproducción a escala muestra en detalle el diseño.

Asimismo, una completa señalización guía el recorrido y paneles informativos muestran cómo era utilizada esta vía por los comerciantes y legiones romanas.

Incluso se ha recuperado la señalización con miliarios respetando las medidas utilizadas en la época y se muestra la herramienta utilizada por los ingenieros imperiales para definir el trazado de las calzadas. También se han respetado estas señales y las infraestructuras necesarias para que pueda ser recorrida, como el puente de Bañuelos, y encajen con el entorno utilizando exclusivamente madera.



La reproducción a escala permite ver la técnica de construcción de calzadas romanas. / G. G.

El resultado final, según los especialistas, es una intervención modélica que permite el conocimiento de técnicas constructivas sin afectar a la construcción original.

La recuperación de esta calzada romana, redescubierta por el especialista Isaac Moreno, y su puesta en valor fue promovida por el grupo de acción local Adeco Bureba.

El objetivo era convertir esta histórica en una ruta cómoda y segura para los senderistas y cicloturistas compaginando su conservación con la promoción.

Por ello, el grueso del proyecto se centró en la señalización hasta en el más mínimo detalle de la ruta incluyendo paneles en los puntos de desvío al haber desaparecido la primitiva calzada.

Dado que se trataba de no perder las raíces históricas de la vía imperial se incorporaron réplicas de los antiguos miliarios romanos colocados en los puntos correspondientes a las antiguas millas. Igualmente se habilitaron zonas de descanso en los puntos que los legionarios y comerciantes romanos descansaban como es el caso

de los Prados de Carraqueina.

La desaparición de antiguas construcciones, como el puente que permitía el paso en el río Bañuelos, se resolvieron con la construcción de elementos integrados en el entorno para facilitar el recorrido.

Por su envergadura y complejidad, la iniciativa contó con un sólido respaldo de los ayuntamientos de Briviesca y Cerezo que se concretó en la redacción del ambicioso proyecto de recuperación.

Concluida la redacción del proyecto, el coste final de la actuación se concretó en 125.944 euros lo

Compatibilidad en la intervención

>La puesta en valor de la calzada romana entre Cerezo y Briviesca ha demostrado que es factible conservar el patrimonio sin restarle atractivo turístico con una actuación bien diseñada.

>A lo largo de sus 17 kilómetros está perfectamente señalizada sin que esto suponga impacto visual en el territorio además de explicar de forma asequible las técnicas constructivas de los romanos.

>Las reproducciones a escala permiten ver de forma sencilla como se construían las calzadas así como las herramientas que manejaban los ingenieros imperiales.

>Una pequeña intervención arqueológica muestra la autenticidad de esta calzada sin que suponga un daño patrimonial respondiendo al fin didáctico de la puesta en valor de la vía.

que da idea de la amplitud de la misma. En sí, además de las infraestructuras, también ha sido necesario reparar la calzada en varios de sus tramos ya que con el paso de los siglos esta había sido dañada.

Pese a todo, la construcción original se conserva tal cual fue en la época del Imperio Romano en más del 60% de la misma y es posible apreciar la técnica constructiva romana.